

二戸市通学路交通安全プログラム

～通学路の安全確保に関する取組の方針～

令和 4 年 7 月

二戸市通学路安全推進会議

1 プログラムの目的

平成 24 年、全国で登下校中の児童生徒が死傷する事故が相次いで発生したことから、平成 24 年 8 月に各小学校の通学路において関係機関と連携して緊急合同点検を実施し、必要な対策内容について関係機関で協議してきました。

平成 27 年度に引き続き通学路の安全確保に向けた取組を行うため、関係機関の連携体制を構築し、「二戸市通学路交通安全プログラム」を策定しました。

本プログラムに基づき関係機関が連携して、児童生徒が安全に通学できるように通学路の安全確保を図っています。

2 二戸市通学路安全推進会議の設置

平成 27 年度、関係機関の連携を図るため、以下を構成団体とする「通学路安全推進会議」を設置しました。本プログラムは、この会議で議論し、策定しました。

- ・二戸警察署
- ・二戸市交通指導隊
- ・国土交通省東北地方整備局岩手河川国道事務所二戸国道維持出張所
- ・県北広域振興局二戸土木センター
- ・二戸地区交通安全協会（福岡、石切所、御返地、斗米、金田一、浄法寺分会）
- ・交通安全母の会（福岡、石切所、金田一、浄法寺）
- ・I G Rいわて銀河鉄道株式会社 二戸駅
- ・J Rバス東北株式会社 二戸支店
- ・二戸市内各小中学校（小学校 8 校、中学校 3 校）
- ・二戸市校長会、二戸市副校長会
- ・二戸市防災安全課、建設課、都市計画課、地域支援課
- ・二戸市教育委員会事務局 教育企画課

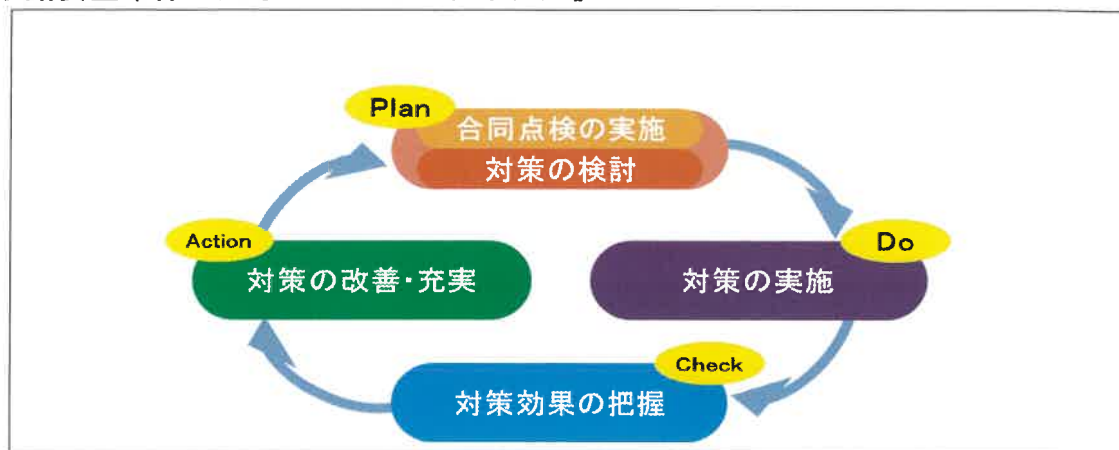
3 取組方針

(1) 基本的な考え方

通学路の安全を継続的に確保するため、緊急合同点検後も定期的に対策の内容確認と対策実施後の効果把握を行い、安全確保の充実を図ります。

これらの取組を P D C A サイクルとして繰り返し実施し、通学路の安全性の向上を図っていきます。

[通学路安全確保のためのP D C Aサイクル]



(2) 定期的な合同点検

① 合同点検の実施時期等

- ・ 1年に1回合同点検として二戸市通学路安全推進会議を実施します。
- ・ 実施時期は、交通安全施設等総点検会議と同時期に行います。

② 合同点検の体制

緊急合同点検対象箇所について、二戸市通学路安全推進会議関係構成団体にて点検を行います。

③ 合同点検の内容

- ・ 安全対策予定箇所は、対策内容の把握と進捗状況の確認を実施します。
- ・ 対策済み箇所は、現状確認と対策効果の把握を実施します。

(3) 対策効果の把握

合同点検結果に基づく対策実施後の箇所等について、実際に期待した効果が上がっているのか、また児童生徒等が安全になったと感じているのか等を確認するため、児童生徒の保護者へのアンケートを実施し、対策効果の把握を実施します。

(4) 対策の充実

対策実施後も、合同点検や効果把握の結果を踏まえて、対策内容の充実を図ります。再度対策を実施する際は、交通安全施設等総点検会議にて対策案の検討を行います。

4 公表

合同点検結果や対策内容については、関係者間で認識を共有するために二戸市教育委員会ホームページにて公表します。<http://edu.city.ninohe.iwate.jp>

5 対策状況

学区	危険箇所番号	選定年度	路線名	箇所名・住所	通学路の状況・危険の内容	対策内容	対策状況
福岡小学校	1	H27	市道 村松線	福岡字橋場	狭くて歩道と車道の区別がない。 冬は凍結して危険。	融雪剤散布。 可能な範囲での道路拡張。	対策済み (平成27年度)
	2	H27	市道 橋場八幡下線	福岡字橋場	狭い上に坂が急。 冬は凍結して危険。	融雪剤散布。 可能な範囲での道路拡張。	対策済み (平成27年度)
	3	H27	市道 城ノ外線	福岡字城ノ外	狭い上に坂が急。 冬は凍結して危険。	融雪剤散布。 可能な範囲での道路拡張。	対策済み (平成27年度)
	4	H27	主要地方道 二戸九戸線	福岡字中村	登校時間帯の交通量が多く、スピードを出す車が多いので危険。	減速ドットラインの設置。	対策済み (平成27年度)
	5	H27	主要地方道 二戸九戸線	福岡字矢神 他	車道と歩道の区別が無く、交通量も多く危険。	交通安全教育。 冬季は気象状況に応じ適切に除雪。	対策済み (平成27年度)
	6	H27	市道 杉中上平線	福岡字町裏	地盤が弱く、大雨が降ると斜面が崩れる恐れあり。	危険時の通学路変更対応。	対策済み (平成27年度)
	7	H27	一般県道 二戸軽米線	福岡字長瀬	杉中方面に曲がるあたりを中心に道幅が狭く登校時等危険。特に冬は危険。	道路拡幅事業の実施。	対策済み (平成27年度)
	31	H28	市道 中村杉中線	福岡字杉中	道幅が狭く、歩道も無い。 急カーブも多く見通しが悪い。	道路事業による道路拡張。 歩道設置による歩車道分離。	令和5年度 完了予定
	32	H28	市道 川又2号線	福岡字川又	道幅が狭く、歩道も無い。 車のすれ違いも困難。	道路事業による道路拡張及び歩車道分離。	対策済み (令和2年度)

学区	危険箇所番号	選定年度	路線名	箇所名・住所	通学路の状況・危険の内容	対策内容	対策状況
仁左平小学校	8	H27	市道 仁左平線	仁左平字館原	道幅が狭く、カーブの坂。交通量が多いにもかかわらず歩道と車道の区別がない。	路側帯の標示及びカラー塗装を施工。	対策済み (平成27年度)
	9	H27	国道 395号	仁左平字大子	交通量が多いにもかかわらず歩道と車道の区別がない。	歩道設置事業の実施。 側溝蓋の設置。	対策済み (平成27年度)
	33	H28	市道 下構中田線	仁左平字下構	道幅が狭く、歩道も無い。 車のすれ違いも困難。	道路事業による道路拡張及び歩車道分離	対策済み (平成30年度)

学区	危険箇所番号	選定年度	路線名	箇所名・住所	通学路の状況・危険の内容	対策内容	対策状況
中央小学校	10	H27	一般県道 二戸一戸線	堀野字下夕川原	交通量が多いにもかかわらず、両側に歩道が無い。	路肩側にカラーラインを施工。	対策済み (平成27年度)
	11	H27	市道 馬場長瀬線	堀野字長瀬	交通量が多いにもかかわらず、両側に歩道が無い。	学校で定期的な安全指導。	対策済み (平成27年度)
	12	H27	市道 馬場長瀬線 (斗米橋含む)	堀野字長瀬	道幅が狭く橋梁部以外には歩道が無い。橋梁部に歩道があるものの狭く危険である。	道路事業による歩道設置で歩車道を分離する。道路部の歩道については、平成30年度に設置済み。	令和4年度 完了予定
	13	H27	市道 米沢長瀬線 (地下道)	米沢字長瀬	路くて狭い。車も通るので注意が必要。 大雨が降ると浸水する。	照明数を増やさずLEDを使用し照度維持。	対策済み (平成27年度)
	14	H27	市道 東側小四郎館線	堀野字東側	道幅が狭く、車と人がすれ違うのがやっとな。	登校時の保護者同行。	対策済み (平成27年度)
	29	H28	市道 矢沢線	堀野字馬場	側溝未整備による降雨時の排水不良。	道路事業による側溝整備及び舗装補修。	対策済み (平成28年度)
	34	H28	市道 馬場長瀬線	堀野字長瀬	道幅が狭く、歩道も無い。 車のすれ違いも困難。	道路事業による歩道設置により歩車道分離。	対策済み (平成30年度)
	35	H28	市道 上東線	堀野字上東	道幅が狭く、歩道も無い。 車のすれ違いも困難。	道路事業による道路拡張及び歩車道分離	令和5年度 完了予定
	39	R1	市道 下平長瀬線	米沢字下平	道幅が狭く、歩道も無い。	道路事業による道路拡張。	令和4年度 完了予定

学区	危険箇所番号	選定年度	路線名	箇所名・住所	通学路の状況・危険の内容	対策内容	対策状況
二戸西小学校	15	H27	主要地方道 二戸田子線	上斗米字太田 他	見通しが悪く、通学路になっているのにガードレールや歩道が無い。	門松～小平地区の歩道設置事業の実施。 冬季は気象状況に応じ適切に除雪。	対策済み (平成27年度)

学区	危険箇所番号	選定年度	路線名	箇所名・住所	通学路の状況・危険の内容	対策内容	対策状況
浄法寺小学校	28	H27	主要地方道 二戸五日市線	浄法寺町岩淵 他	歩道が無く、道幅も狭い。 登校と出勤時間が重なる。 冬場は除雪の雪で道幅が狭くなる。	速度規制は警察署で30km規制で対応。 交通監視も随時実施。 スクールガードを含め、地域全体で保護活動を継続的に行い、安全教育を定期的に学校で開催。冬季は気象状況に応じ適切に除雪。	対策済み (平成27年度)
	44	R1	市道 役場線	浄法寺町下前田	スクールバス到着所から学校への通路であり、交通量も多いが歩道が無い。	道路事業による歩車道分離。	令和6年度 完了予定
	45	R1	市道 保育所線	浄法寺町下前田	道幅が狭く、歩道も無い。 車のすれ違いも困難。	道路事業による道路拡張。	対策済み (令和3年度)

学 区	危険箇所 番号	選定年度	路線名	箇所名・住所	通学路の状況・危険の内容	対策内容	対策状況
石切所 小学校	16	H27	一般県道 二戸一戸線	石切所字川原	長期間の工事のため歩道の変更が多い。	学校で適切な街頭指導、定期的な安全指導を実施。県工事が平成23年度に完了。	対策済み (平成27年度)
	17	H27	市道 枋ノ木田尻平線	石切所地区全線	道幅が狭く、歩道も無い。 車のすれ違いも困難。	区画整理事業による歩道設置。 見通しの悪い箇所の改善に努める。	令和4年度 一部完了予定
	30	H28	市道 上里線	石切所字上里沢	道幅が狭く、歩道も無い。側溝に蓋がなく歩行が困難。	道路事業による側溝整備及び舗装補修。	対策済み (平成28年度)
	36	H28	市道 枋ノ木森合線	石切所地区全線	道幅が狭く、歩道も無い。 車のすれ違いも困難。	区画整理事業による道路拡張。 歩道設置による歩車道分離。	令和5年度 以降予定
	37	H28	一般県道 二戸一戸線	石切所字川原	長期間の工事のため、歩道の変更が多く、一部歩道が繋がって無い箇所がある。	区画整理事業による道路拡張。 歩道設置による歩車道分離。	対策済み (令和2年度)
	38	H28	市道 荒瀬線	石切所地区全線	道幅が狭く、歩道も無い。 車のすれ違いも困難。	区画整理事業による道路拡張。 歩道設置による歩車道分離。	令和5年度 以降予定
	40	R1	市道 川原荒瀬線	石切所地区全線	道幅が狭く、歩道も無い。 車のすれ違いも困難。	区画整理事業による道路拡張。 歩車道分離。	令和5年度 以降予定
	41	R1	市道 台中平線	石切所地区全線	道幅が狭く、歩道も無い。 車のすれ違いも困難。	区画整理事業による道路拡張。 歩車道分離。	令和5年度 以降予定
	42	R1	市道 大洲台中線	石切所地区全線	道幅が狭く、歩道も無い。	区画整理事業による道路拡張。 歩車道分離。	令和5年度 以降予定
	43	R1	市道 枋ノ木台中平線	石切所地区全線	道幅が狭く、歩道も無い。 車のすれ違いも困難。	区画整理事業による道路拡張。 歩車道分離。	令和5年度 以降予定

学 区	危険箇所 番号	選定年度	路線名	箇所名・住所	通学路の状況・危険の内容	対策内容	対策状況
御返地 小学校	18	H27	市道 浅石線	似鳥字浅石	浅石集落に街灯の設置要望。	街灯設置。	対策済み (平成27年度)
	19	H27	市道 似鳥福田線 (大築橋)	安比字大築平	欄干が低く、落下の危険がある。	橋梁補修事業を実施。	対策済み (平成29年度)
	20	H27	市道 塚代2号線 他	安比字塚代	交通量が多いにもかかわらず、横断歩道が無い ため危険。	改善センター前に横断歩道設置。	対策済み (平成27年度)
	21	H27	主要地方道 二戸五日市線	福田字福荷前 他	スピードを出す車が多く、後続の車が横断歩道で停止した前車を追い越すなど、危険な運転行為が見られるため、「通学路」などの看板等の設置。神社前には「横断歩道」の標示。	手作り看板の設置を検討したが、現場には横断歩道の表示がはっきりと示されており、それ以上の表示は効果が薄いように考えられたため、平成26年2月、地区交通安全協会に依頼し、横断歩道の両側に横断旗とその入れ物を設置。児童には、横断の際に必ずその旗を利用するように指導し、安全を確保することができた。	対策済み (平成27年度)

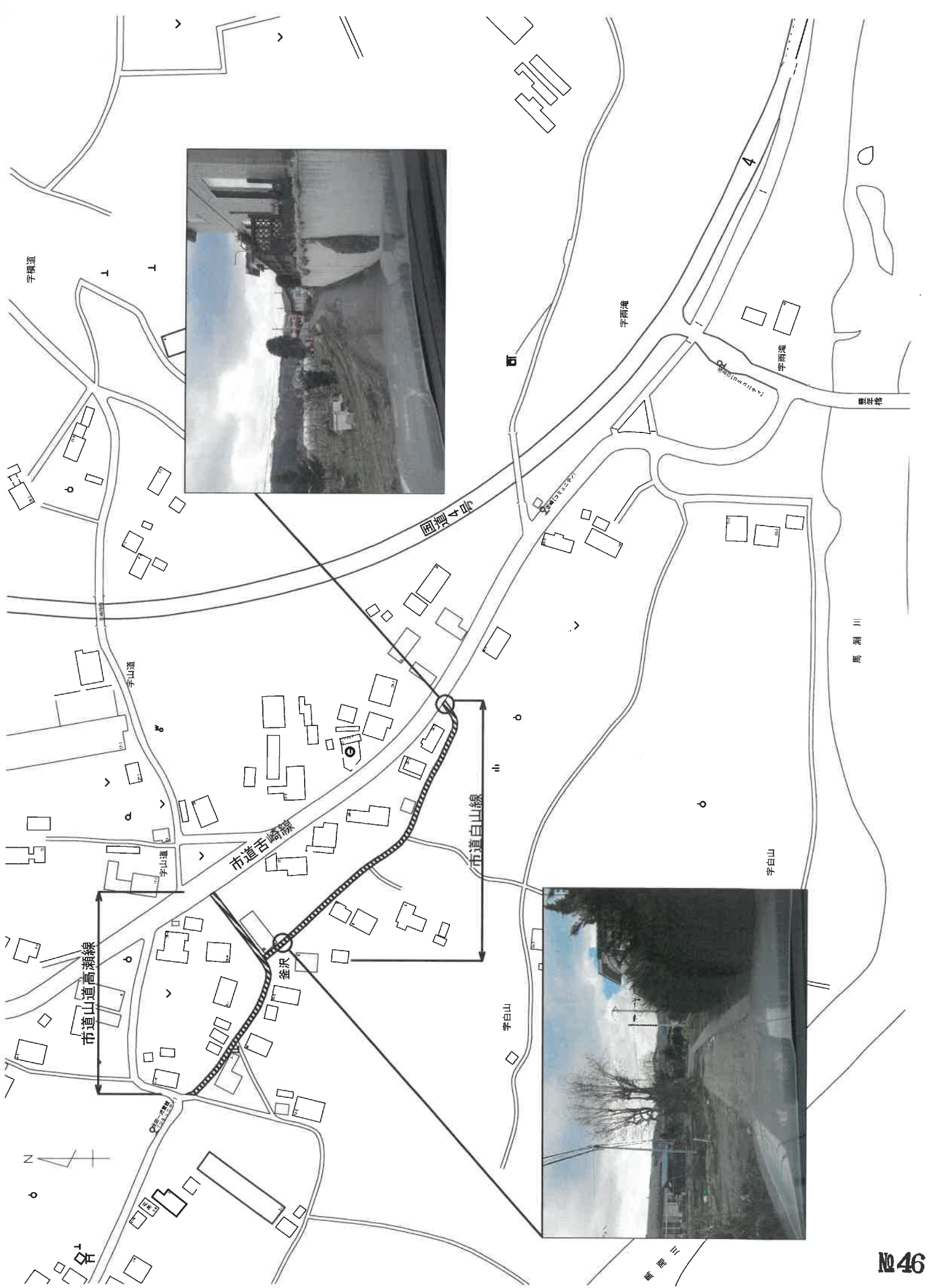
学 区	危険箇所 番号	選定年度	路線名	箇所名・住所	通学路の状況・危険の内容	対策内容	対策状況
金田一 小学校	22	H27	市道 金田一小学校線	金田一字野月	道幅が狭く、車が1台ずつしか通れない。 車が来ると道路脇に立ち止まり、車が過ぎるのを待つ。	看板設置については、市道の入口から学校敷地まで狭隘な道路であり、景観上もドライバーの視界の妨げになることから設置しない。(学校と協議済み)。冬季は気象状況に応じ適切に除雪。	対策済み (平成27年度)
		R1	市道 金田一小学校線	金田一字野月	道幅が狭く、車が1台ずつしか通れない。 車が来ると道路脇に立ち止り、通り過ぎるのを待つ。	道路事業による道路拡張。	対策済み (令和2年度)
	23	H27	市道 金田一線	金田一字下平道ノ上 他	集団登校する通学路であるが、歩道が無い。	路側線の引き直し。 冬季は気象状況に応じ適切に除雪。	対策済み (平成27年度)
	24	H27	市道 金田一2号線	金田一字駒焼場	集団登校する通学路であるが、歩道が無い。	路側線の引き直し。	対策済み (平成27年度)
	25	H27	市道 金田一中学校線	金田一字野月	交通量が多く、集団で登校する通学路であるが、歩道が無い。	路側線の引き直し。	対策済み (平成27年度)
	26	H27	市道 金田一線 他	金田一字荒田	見通しが良くなく、横断歩道が一箇所のみ。 現在の横断歩道の位置であれば2度の横断が必要になる。	横断歩道及び路側線の引き直し。	対策済み (平成27年度)
	27	H27	市道 馬場細沼線	金田一字馬場	交通量が多いにもかかわらず、歩道が無い。	警察署からの助言に基づき、注意喚起看板を設置。冬季は気象状況に応じ適切に除雪。	対策済み (平成27年度)

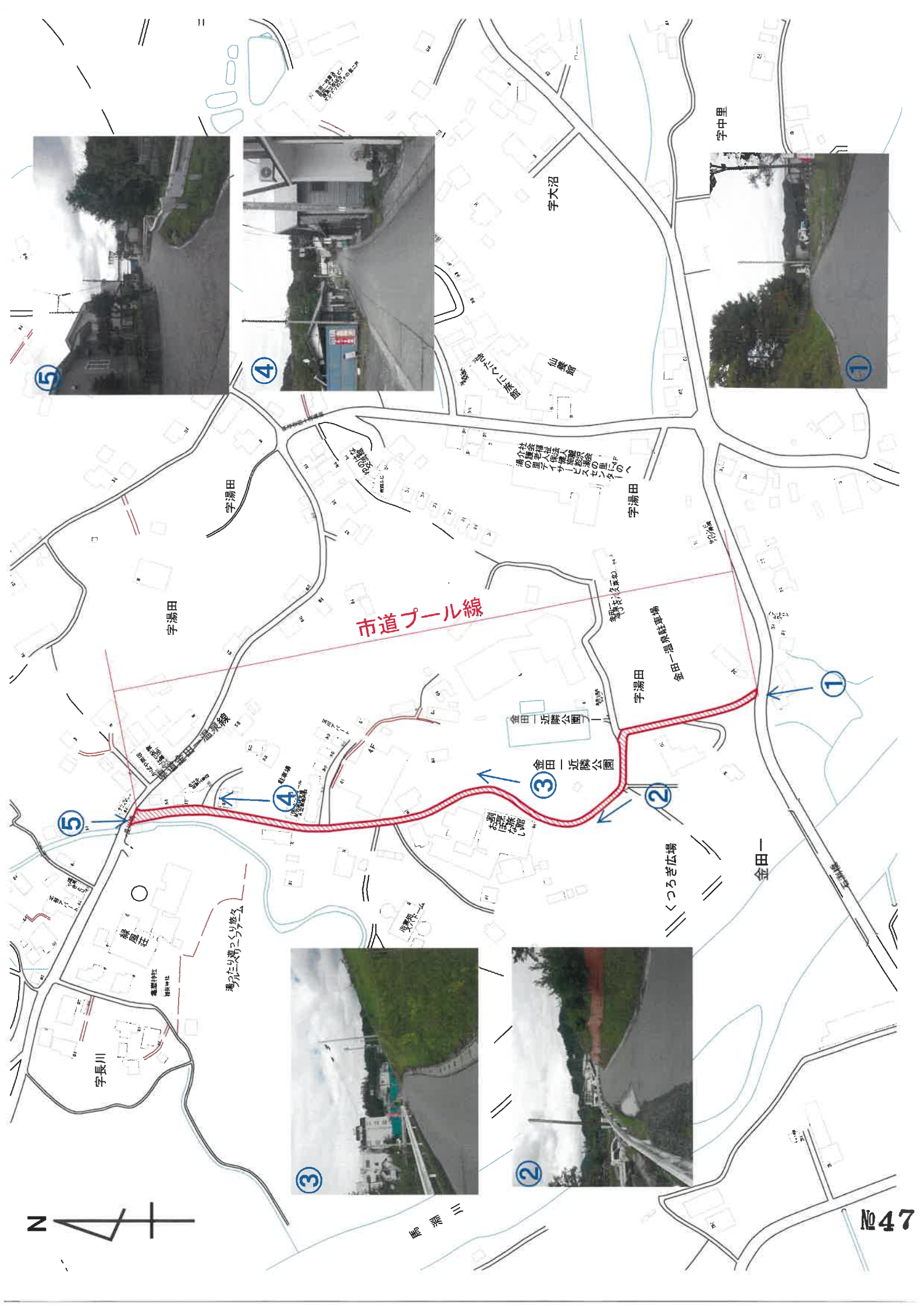
※平成29～30年度、令和2～3年度は対策状況の点検のみ実施

※令和4年度選定箇所(追加)

学 区	危険箇所 番号	選定年度	路線名	箇所名・住所	通学路の状況・危険の内容	対策内容	対策状況
金田一 小学校	46	R4	市道 白山線	釜沢字白山	道幅が狭く、歩道も無い。 車のすれ違いも困難。	道路事業による道路拡張。	令和6年度 完了予定
金田一 小学校	47	R4	市道 プール線	金田一字湯田地内	道幅が狭く、歩道も無い。 車のすれ違いも困難。	道路事業による道路拡張及び歩車道分離	令和7年度 完了予定
福 岡 小学校	48	R4	市道 福岡高校線	福岡字落久保地内	道幅が狭く、歩道も無い。 車のすれ違いも困難。	道路事業による道路拡張及び歩車道分離	令和6年度 完了予定
福 岡 小学校	49	R4	市道 上町下川原線	福岡字下川原	道幅が狭く、歩道も無い。 急カーブも多く見通しが悪い。	道路事業による道路拡張。	令和7年度 完了予定

※追加選定箇所の位置詳細は次ページ以降掲載





市道プール線

字中里

宇大沼

仙葉園

御山心リテラス

字湯田

字湯田

字湯田

字湯田

金田一温泉駐車場

金田一近隣公園

金田一近隣公園

くろろぎ広場

金田一

字長川

湯たたり清くろろぎ広場

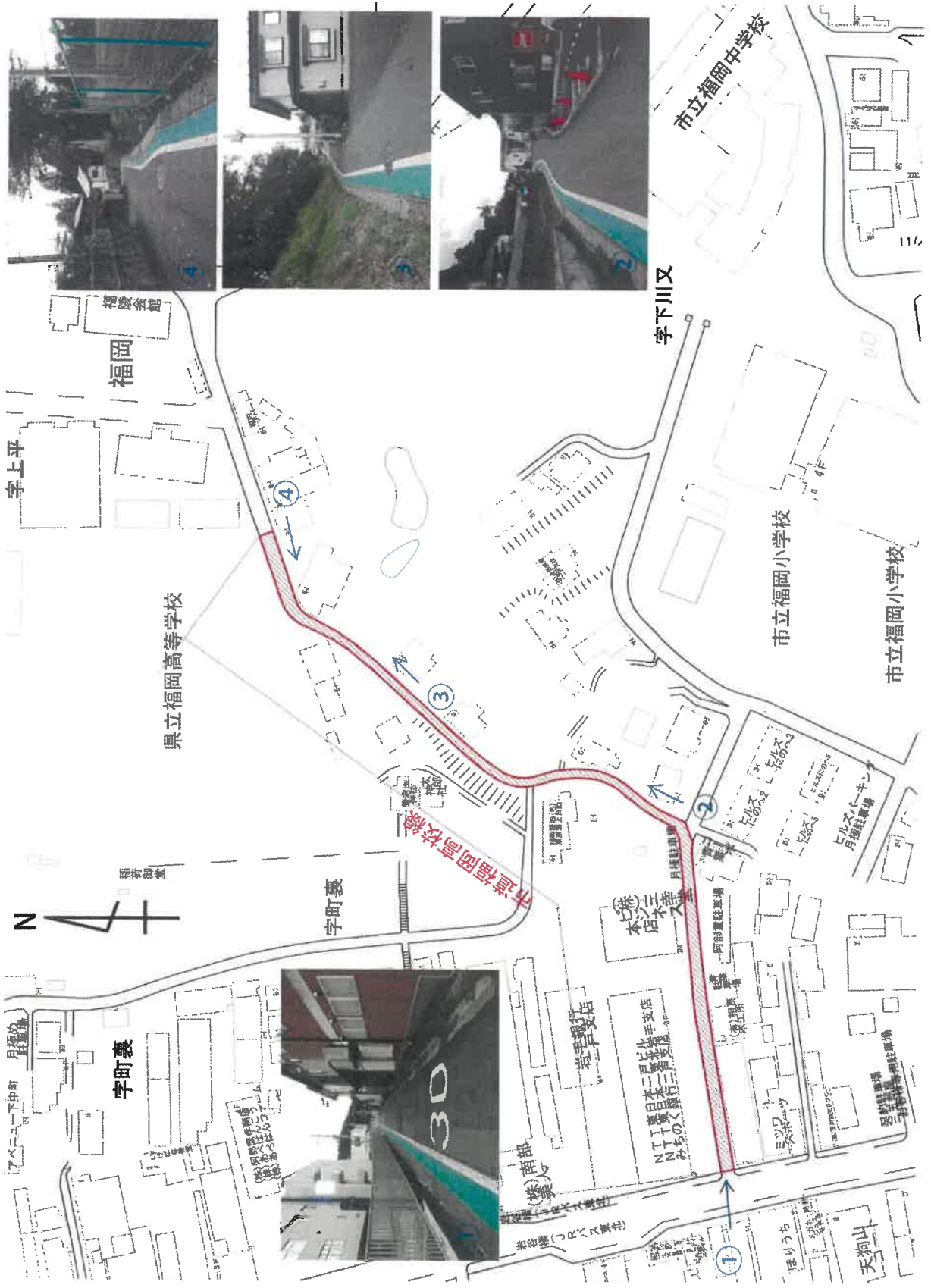
湯園荘

湯園荘

湯園荘

龍泉川







字中曾根

通学路の危険箇所対策に関するアンケート調査結果

実施時期:令和4年6月

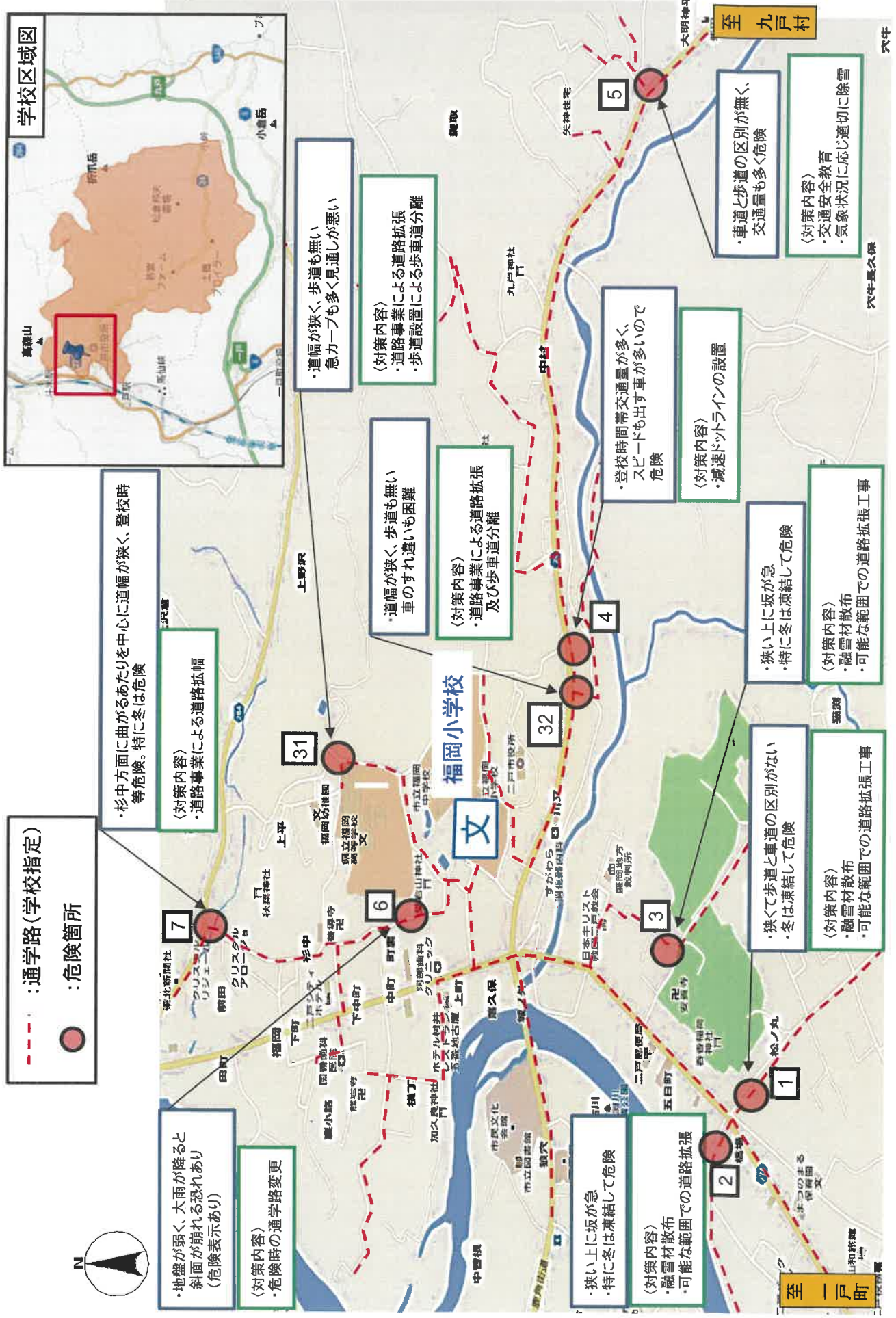
対 象:市内小学校3・6年生の保護者

市内中学校2年生の保護者

回 答 数:

	対象数	回答数	回答率
小学校	351	193	54%
中学校	170	99	58%

二戸市 福岡小学校区 点検箇所



福岡小学校 危険箇所 1	路線名	市道村松線			箇所名・住所		福岡字橋場			
危険箇所対策・検討項目	回答校	回答数	1：有効		2：どちらとも言えない		3：有効ではない		4：無回答	
<ul style="list-style-type: none"> 融雪剤散布 可能な範囲で道路拡張 	福岡小	52	33	63%	16	31%	0	0%	0	0%
	福岡中	59	40	68%	11	19%	0	0%	8	14%

福岡小学校 危険箇所 2	路線名	市道橋場八幡平線			箇所名・住所		福岡字橋場			
危険箇所対策・検討項目	回答校	回答数	1：有効		2：どちらとも言えない		3：有効ではない		4：無回答	
<ul style="list-style-type: none"> 融雪剤散布 可能な範囲で道路拡張 	福岡中	52	31	60%	16	31%	1	2%	4	8%
	福岡小	59	39	66%	10	17%	1	2%	9	15%

福岡小学校 危険箇所 3	路線名	市道城ノ外線			箇所名・住所		福岡字城ノ外			
危険箇所対策・検討項目	回答校	回答数	1：有効		2：どちらとも言えない		3：有効ではない		4：無回答	
<ul style="list-style-type: none"> 融雪剤散布 可能な範囲で道路拡張 	福岡小	52	29	56%	18	35%	1	2%	4	8%
	福岡中	59	37	63%	10	17%	0	0%	12	20%

福岡小学校 危険箇所 4	路線名	主要地方道 二戸九戸線			箇所名・住所		福岡字中村			
危険箇所対策・検討項目	回答校	回答数	1：有効		2：どちらとも言えない		3：有効ではない		4：無回答	
<ul style="list-style-type: none"> 減速ドットライン設置 	福岡小	52	30	58%	17	33%	2	4%	3	6%
	福岡中	59	38	64%	11	19%	2	3%	8	14%

福岡小学校 危険箇所 5	路線名	主要地方道 二戸九戸線			箇所名・住所		福岡字矢神 ほか			
危険箇所対策・検討項目	回答校	回答数	1：有効		2：どちらとも言えない		3：有効ではない		4：無回答	
<ul style="list-style-type: none"> 交通安全教育の実施 気象状況に応じ適切に除雪 	福岡小	52	27	52%	19	37%	2	4%	4	8%
	福岡中	59	36	61%	12	20%	0	0%	11	19%

福岡小学校 危険箇所 6	路線名	市道杉中上平線			箇所名・住所		福岡字町裏			
危険箇所対策・検討項目	回答校	回答数	1：有効		2：どちらとも言えない		3：有効ではない		4：無回答	
<ul style="list-style-type: none"> 危険時の通学路変更対応 	福岡小	52	34	65%	14	27%	1	2%	3	6%
	福岡中	59	32	54%	16	27%	0	0%	11	19%

福岡小学校 危険箇所7	路線名	一般県道 二戸軽米線			箇所名・住所		福岡字長嶺			
危険箇所対策・検討項目	回答校	回答数	1：有効		2：どちらとも言えない		3：有効ではない		4：無回答	
・道路事業による道路拡幅	福岡小	52	37	71%	8	15%	3	6%	4	8%
	福岡中	59	39	66%	10	17%	0	0%	10	17%

福岡小学校 危険箇所31	路線名	市道中村杉中線			箇所名・住所		福岡字杉中			
危険箇所対策・検討項目	回答校	回答数	1：有効		2：どちらとも言えない		3：有効ではない		4：無回答	
・道路事業による道路拡幅 ・歩道設置による歩車道分離	福岡小	52	36	69%	11	21%	2	4%	3	6%
	福岡中	59	41	69%	7	12%	2	3%	9	15%

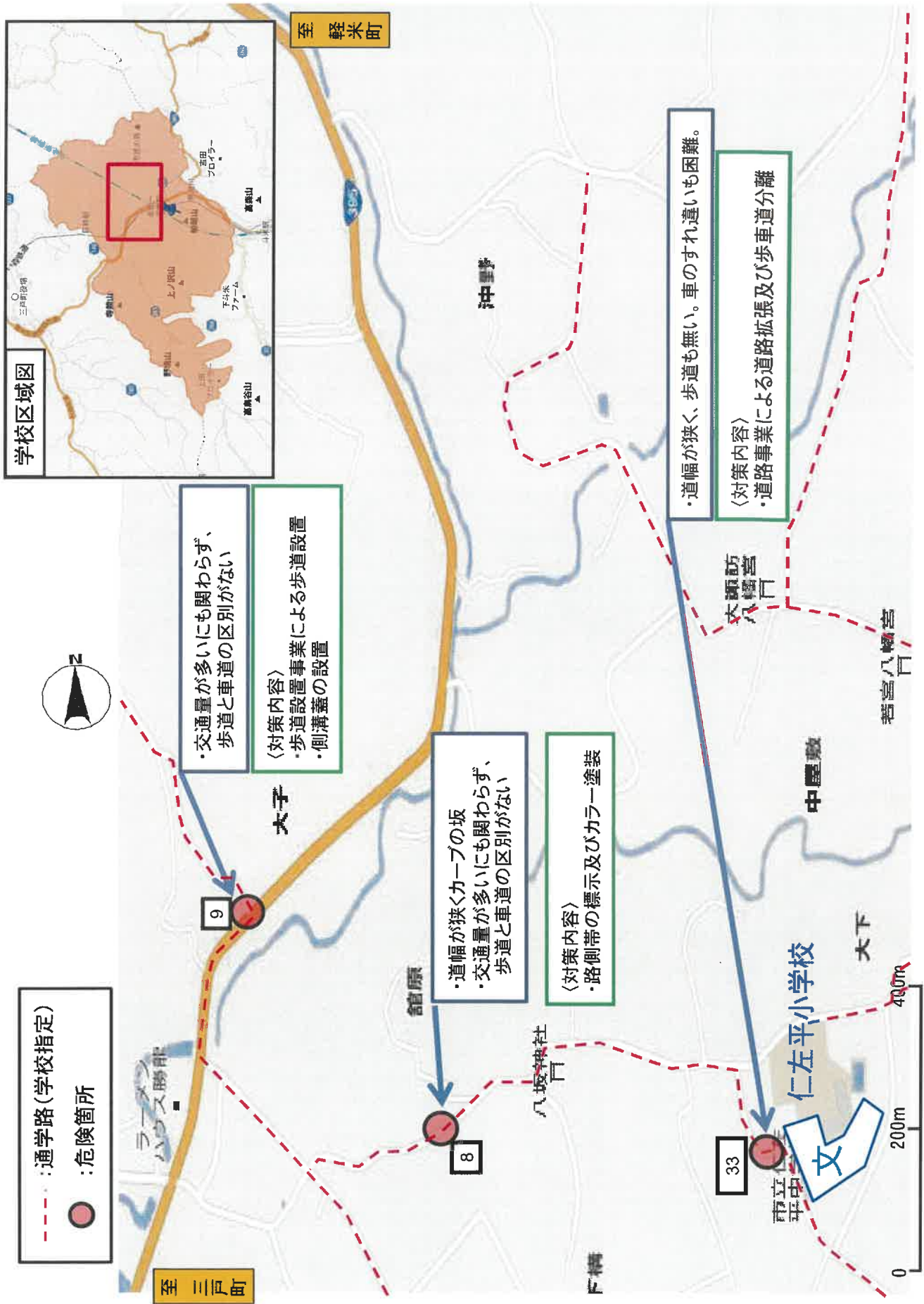
福岡小学校 危険箇所32	路線名	市道川又2号線			箇所名・住所		福岡字川又			
危険箇所対策・検討項目	回答校	回答数	1：有効		2：どちらとも言えない		3：有効ではない		4：無回答	
・道路事業による道路拡張及び歩車道分離	福岡小	52	34	65%	13	25%	1	2%	4	8%
	福岡中	59	44	75%	5	8%	0	0%	10	17%

【意見・要望等】

- ・危険箇所1について
融雪剤散布範囲が一部のみなので、坂全体に登校時には融けるよう散布してほしい。
- ・危険箇所2について
自動の融雪剤散布機がない。
- ・危険箇所3について
3から九戸城にかけての道路が狭い。朝は交通量も多く危険かと思われる。
- ・危険箇所6について
冬の凍結で低学年児童が登っていけないことがある。
- ・危険箇所7について
道幅が狭いほか、冬場は除雪がされずかなり道路状況が悪くなります。適切な除雪を求めます。
- ・点検箇所以外について
稲荷神社の通りはカラーラインやポールはあるがとても狭く危険 歩道やガードレールの設置が望ましい。

全体的に道路が狭い。車もすれすれで通っている。子供達もだが、お年寄りの方々のことを考えても、歩道の設置は必要だと思う。

二戸市 仁左平小学校区 点検箇所



仁左平小学校 危険箇所8	路線名	市道仁左平線			箇所名・住所		仁左平字館原			
危険箇所対策・検討項目	対象校	回答数	1：有効		2：どちらとも言えない		3：有効ではない		4：無回答	
<ul style="list-style-type: none"> 登校時の交通指導員の配置 路側帯の表示及びカラー塗装 	仁左平小	2	2	100%	0	0%	0	0%	0	0%
	金田一中	29	20	69%	2	7%	1	3%	6	21%

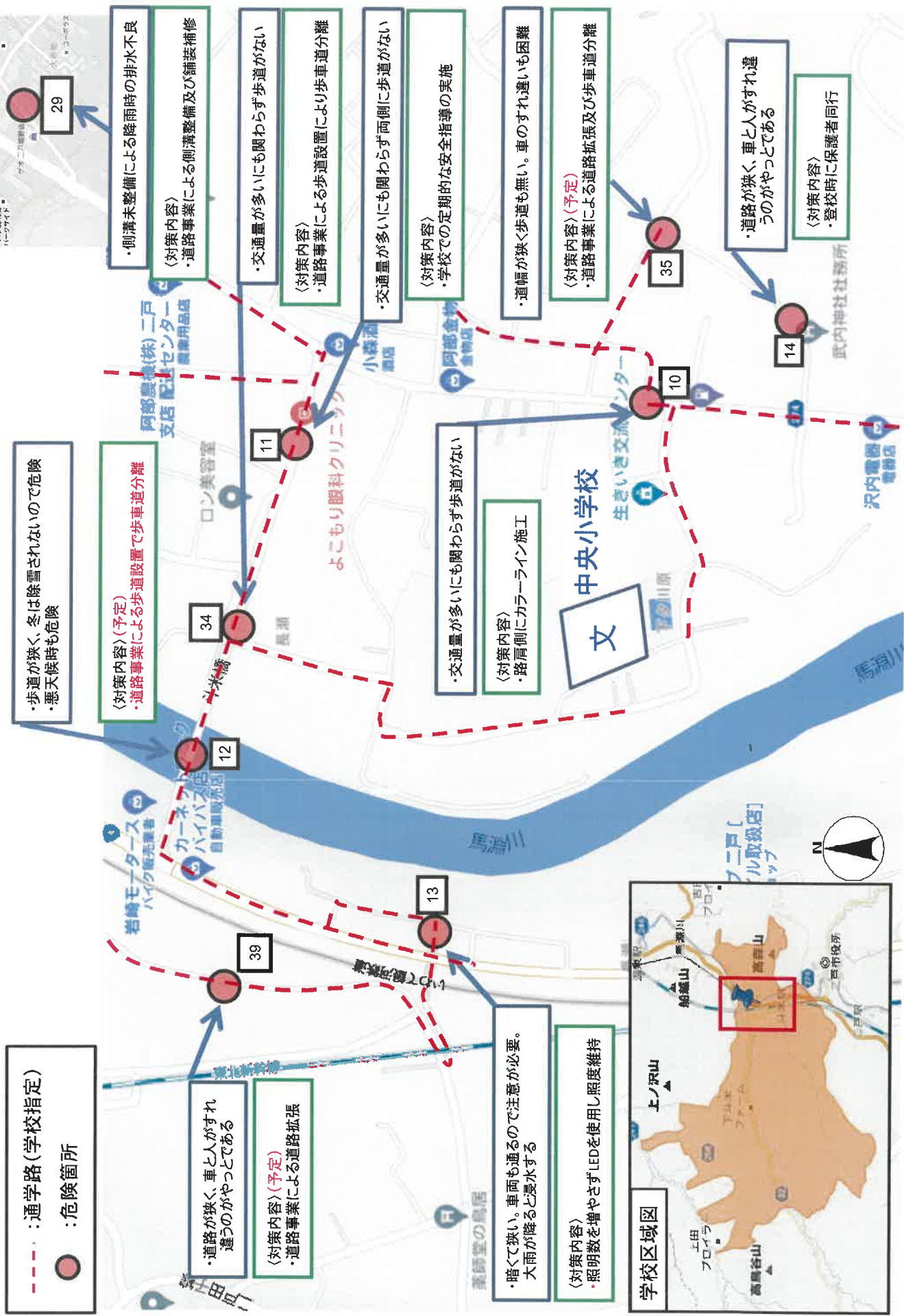
仁左平小学校 危険箇所9	路線名	国道395線			箇所名・住所		仁左平字大子			
危険箇所対策・検討項目	対象校	回答数	1：有効		2：どちらとも言えない		3：有効ではない		4：無回答	
<ul style="list-style-type: none"> 歩道設置事業による歩道設置 側溝の蓋の設置 	仁左平小	2	2	100%	0	0%	0	0%	0	0%
	金田一中	29	17	59%	6	21%	0	0%	6	21%

仁左平小学校 危険箇所33	路線名	市道下構中田線			箇所名・住所		仁左平字下構			
危険箇所対策・検討項目	対象校	回答数	1：有効		2：どちらとも言えない		3：有効ではない		4：無回答	
<ul style="list-style-type: none"> 道路事業による道路拡張及び歩車道分離 	仁左平小	2	2	100%	0	0%	0	0%	0	0%
	金田一中	29	16	55%	6	21%	1	3%	6	21%

【意見・要望等】

- 点検箇所以外について
上ノ山線の道路状況について
橋の下は、雨が降ると大きな水たまりができる。排水が悪く、冬には解けた水が凍って穴をふさぐためなかなか解けない。

二戸市 中央小学校区 点検箇所



中央小学校 危険箇所10	路線名	一般県道 二戸一戸線			箇所名・住所		堀野字下夕川原			
危険箇所対策・検討項目	対象校	回答数	1：有効		2：どちらとも言えない		3：有効ではない		4：無回答	
・路肩側にカラーライン施工	中央小	58	47	81%	10	17%	1	2%	0	0%
	福岡中	59	28	47%	14	24%	2	3%	15	25%

中央小学校 危険箇所11	路線名	市道馬場長瀬線			箇所名・住所		堀野字長瀬			
危険箇所対策・検討項目	対象校	回答数	1：有効		2：どちらとも言えない		3：有効ではない		4：無回答	
・学校で定期的な安全指導の実施	中央小	58	47	81%	9	16%	2	3%	0	0%
	福岡中	59	33	56%	12	20%	0	0%	14	24%

中央小学校 危険箇所12	路線名	市道馬場長瀬線 (斗米線)			箇所名・住所		堀野字長瀬			
危険箇所対策・検討項目	対象校	回答数	1：有効		2：どちらとも言えない		3：有効ではない		4：無回答	
・道路事業による歩道設置で歩車道分離 ・自治会による除雪	中央小	58	54	93%	4	7%	0	0%	0	0%
	福岡中	59	35	59%	8	14%	1	2%	15	25%

中央小学校 危険箇所13	路線名	市道米沢長瀬線 (地下道)			箇所名・住所		米沢字長瀬			
危険箇所対策・検討項目	対象校	回答数	1：有効		2：どちらとも言えない		3：有効ではない		4：無回答	
・電球が切れた箇所からLED照明に交換	中央小	58	44	76%	14	24%	0	0%	0	0%
	福岡中	59	33	56%	9	15%	1	2%	16	27%

中央小学校 危険箇所14	路線名	市道東側小四郎館線			箇所名・住所		堀野東側			
危険箇所対策・検討項目	対象校	回答数	1：有効		2：どちらとも言えない		3：有効ではない		4：無回答	
・登校時の保護者同行	中央小	58	38	66%	20	34%	0	0%	0	0%
	福岡中	59	24	41%	17	29%	2	3%	16	27%

中央小学校 危険箇所29	路線名	市道矢沢線			箇所名・住所		堀野字馬場			
危険箇所対策・検討項目	対象校	回答数	1：有効		2：どちらとも言えない		3：有効ではない		4：無回答	
・道路事業による側溝整備及び舗装補修	中央小	58	50	86%	7	12%	1	2%	0	0%
	福岡中	59	34	58%	8	14%	0	0%	17	29%

中央小学校 危険箇所34	路線名	市道馬場長瀬線			箇所名・住所		堀野字長瀬			
危険箇所対策・検討項目	対象校	回答数	1：有効		2：どちらとも言えない		3：有効ではない		4：無回答	
・道路事業による歩道設置で歩車道分離	中央小	58	54	93%	4	7%	0	0%	0	0%
	福岡中	59	35	59%	7	12%	0	0%	17	29%

中央小学校 危険箇所35	路線名	市道上東線			箇所名・住所		堀野字上東			
危険箇所対策・検討項目	対象校	回答数	1：有効		2：どちらとも言えない		3：有効ではない		4：無回答	
・道路事業による道路拡張及び歩車道分離	中央小	58	52	90%	6	10%	0	0%	0	0%
	福岡中	59	33	56%	9	15%	0	0%	17	29%

中央小学校 危険箇所39	路線名	市道下平長瀬線			箇所名・住所		米沢字下平			
危険箇所対策・検討項目	対象校	回答数	1：有効		2：どちらとも言えない		3：有効ではない		4：無回答	
・道路事業による道路拡張	中央小	58	52	90%	6	10%	0	0%	0	0%
	福岡中	59	32	54%	9	15%	0	0%	18	31%

【意見・要望等】

・危険箇所1について

近くの道路沿いに住んでいますが、カラーラインでだいぶ歩道が確保され、歩行者と車との距離ができたと思います。ありがとうございます。ただ、冬は雪で隠されてしまう上に、除雪車が歩道に雪を盛っていくので、歩道の除雪も早めに対応していただくとより安全だと思います。

・危険箇所3について

歩道が出来てありがたいと思っています。冬は手すりにつかまって歩いていると子供が話しています。

・危険箇所4について

車がすぐそばを通るので怖いです。朝はスクールガードさんがいるので、助けてもらっていると子が話しています。

・点検箇所以外について

路肩カラーラインは何の意味があるのか分かっていない方は多いと思う。雪が降ればラインは見えなくなる。色は塗られたけど危険だなと思っていました。

道幅が狭い道路は夏場より冬場、雪が積もると余計に道幅も狭くなり、屋根からの落雪などの危険も高まります。保護者の動向や安全指導だけでは賄えないことも出てくると思います。登校のみならず、下校は個人となりますので十分な注意や指導が必要と感じます。

小学校の駐車場を出てすぐ長瀬方面に向かう道路（校庭バックネット裏）が狭い。カーブミラーはあるが視界が悪い。

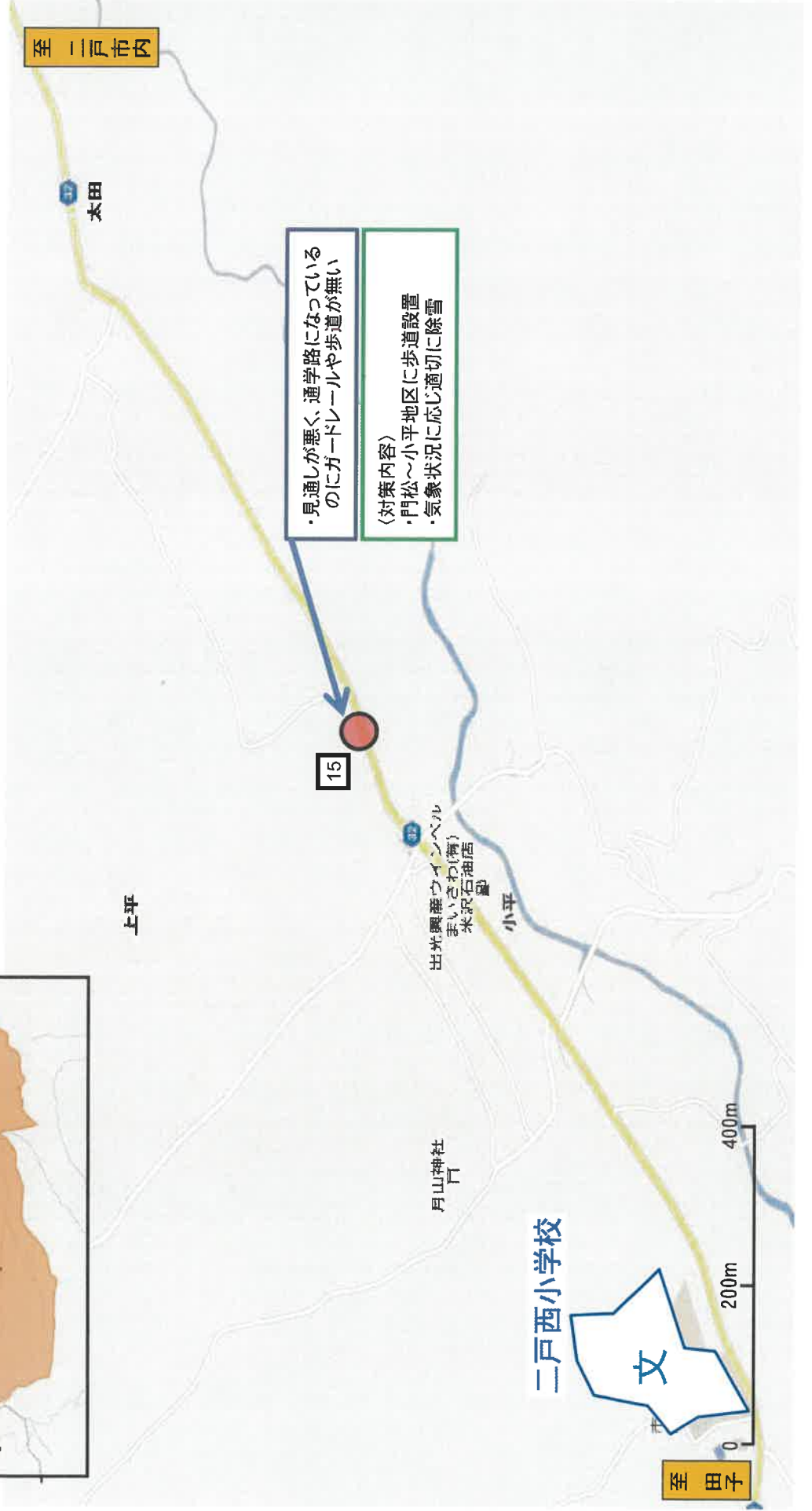
これまでも通学路の危険箇所について対策していただき今回のようなアンケートで保護者の声を聞く機会を作って頂きありがたく思います。

二戸市 二戸西小学校区 点検箇所



---: 通学路 (学校指定)

●: 危険箇所



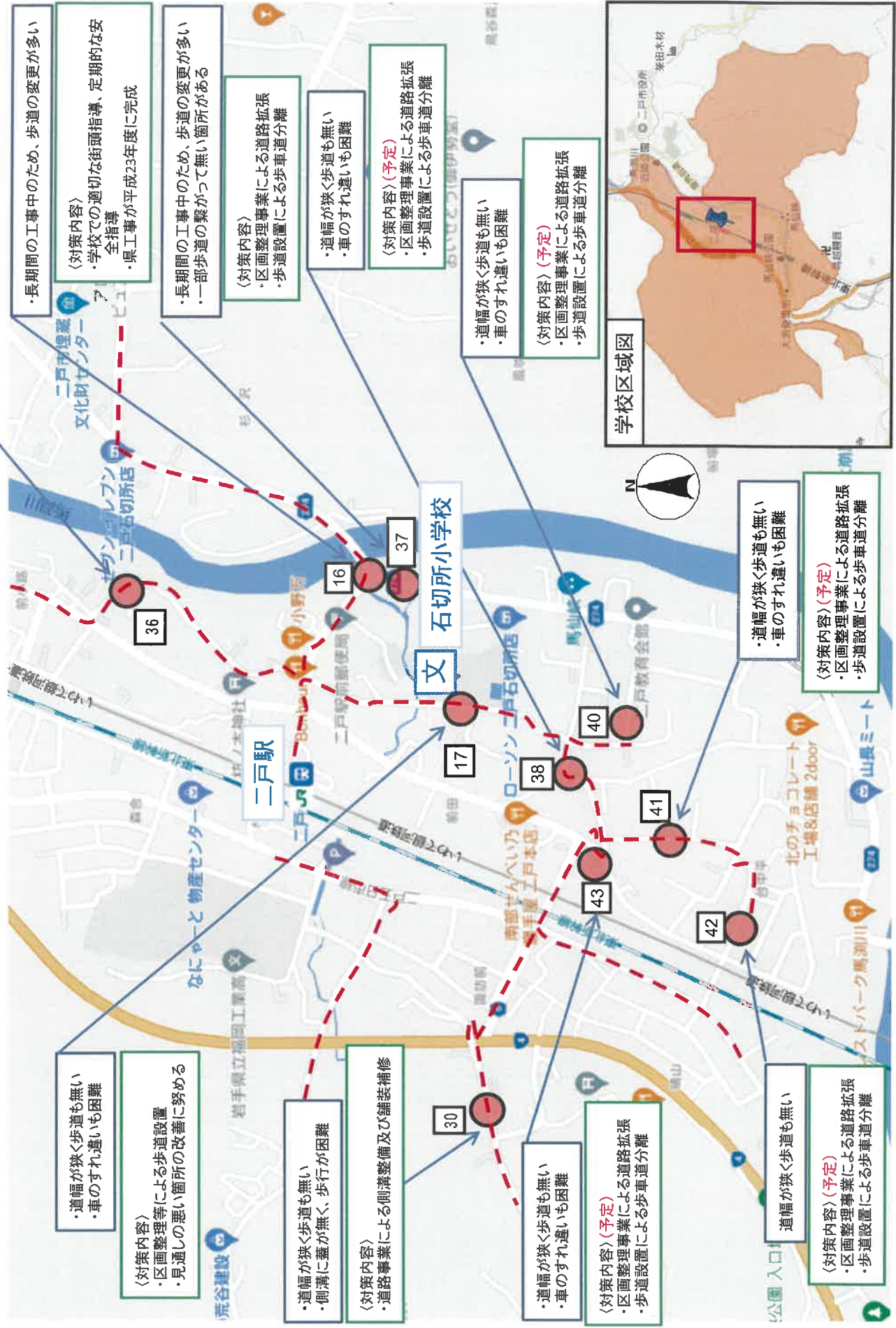
二戸西小学校 危険箇所15	路線名	主要地方道 二戸田子線			箇所名・住所		上斗米字太田 ほか			
		対象校	回答数	1：有効	2：どちらとも言えない		3：有効ではない		4：無回答	
・歩道設置 ・気象状況に応じ適切に除雪	二戸西小	2	1	50%	1	50%	0	0%	0	0%
	福岡中	59	32	54%	8	14%	0	0%	19	32%

【意見・要望等】

- ・点検個所以外について

小学校より約1km西のあたりに、歩道がなく、危ない所があるので点検して対策して下さるとありがたいです。

二戸市 石切所小学校区 点検箇所



・道幅が狭く歩道も無い
・車のすれ違いも困難

(対策内容) (予定)
・区画整理事業による道路拡張
・歩道設置による歩車道分離

・道幅が狭く歩道も無い
・車のすれ違いも困難

(対策内容)
・学校での適切な街頭指導、定期的な安全指導
・県工事が平成23年度に完成

・道幅が狭く歩道も無い
・車のすれ違いも困難

(対策内容)
・区画整理事業による道路拡張
・歩道設置による歩車道分離

・道幅が狭く歩道も無い
・車のすれ違いも困難

(対策内容) (予定)
・区画整理事業による道路拡張
・歩道設置による歩車道分離

・道幅が狭く歩道も無い
・車のすれ違いも困難

(対策内容) (予定)
・区画整理事業による道路拡張
・歩道設置による歩車道分離



・道幅が狭く歩道も無い
・車のすれ違いも困難

(対策内容)
・区画整理等による歩道設置
・見通しの悪い箇所の改善に努める

・道幅が狭く歩道も無い
・側溝に蓋が無く、歩行が困難

(対策内容)
・道路事業による側溝整備及び舗装補修

・道幅が狭く歩道も無い
・車のすれ違いも困難

(対策内容) (予定)
・区画整理事業による道路拡張
・歩道設置による歩車道分離

・道幅が狭く歩道も無い
・車のすれ違いも困難

(対策内容) (予定)
・区画整理事業による道路拡張
・歩道設置による歩車道分離

・道幅が狭く歩道も無い
・車のすれ違いも困難

(対策内容) (予定)
・区画整理事業による道路拡張
・歩道設置による歩車道分離

・道幅が狭く歩道も無い
・車のすれ違いも困難

(対策内容) (予定)
・区画整理事業による道路拡張
・歩道設置による歩車道分離

石切所小学校 危険箇所16	路線名	一般県道 二戸一戸線			箇所名・住所		石切所字川原			
危険箇所対策・検討項目	対象校	回答数	1：有効		2：どちらとも言えない		3：有効ではない		4：無回答	
<ul style="list-style-type: none"> 学校での適切な街頭指導、定期的な安全指導 県工事が平成23年度に完成 	石切所小	17	13	76%	4	24%	0	0%	0	0%
	福岡中	59	32	54%	9	15%	0	0%	18	31%

石切所小学校 危険箇所17	路線名	市道柘ノ木田尻平線			箇所名・住所		石切所字柘ノ木			
危険箇所対策・検討項目	対象校	回答数	1：有効		2：どちらとも言えない		3：有効ではない		4：無回答	
<ul style="list-style-type: none"> 区画整理事業による歩道設置 見通しの悪い箇所の改善に努める 	石切所小	17	14	82%	3	18%	0	0%	0	0%
	福岡中	59	32	54%	9	15%	0	0%	18	31%

石切所小学校 危険箇所30	路線名	市道上里線			箇所名・住所		石切所字上里沢			
危険箇所対策・検討項目	対象校	回答数	1：有効		2：どちらとも言えない		3：有効ではない		4：無回答	
<ul style="list-style-type: none"> 道路事業による側溝整備及び舗装補修 	石切所小	17	13	76%	4	24%	0	0%	0	0%
	福岡中	59	31	53%	9	15%	1	2%	18	31%

石切所小学校 危険箇所36	路線名	市道柘ノ木森合線			箇所名・住所		石切所字森合			
危険箇所対策・検討項目	対象校	回答数	1：有効		2：どちらとも言えない		3：有効ではない		4：無回答	
<ul style="list-style-type: none"> 区画整理事業による道路拡張 歩道設置による歩車道分離 	石切所小	17	16	94%	1	6%	0	0%	0	0%
	福岡中	59	31	53%	9	15%	0	0%	19	32%

石切所小学校 危険箇所37	路線名	一般県道 二戸一戸線			箇所名・住所		石切所字川原			
危険箇所対策・検討項目	対象校	回答数	1：有効		2：どちらとも言えない		3：有効ではない		4：無回答	
<ul style="list-style-type: none"> 区画整理事業による道路拡張 歩道設置による歩車道分離 	石切所小	17	13	76%	3	18%	0	0%	0	0%
	福岡中	59	30	51%	9	15%	0	0%	20	34%

石切所小学校 危険箇所38	路線名	市道荒瀬線			箇所名・住所		石切所字台中平			
危険箇所対策・検討項目	対象校	回答数	1：有効		2：どちらとも言えない		3：有効ではない		4：無回答	
<ul style="list-style-type: none"> 区画整理事業による道路拡張 歩道設置による歩車道分離 	石切所小	17	14	82%	3	18%	0	0%	0	0%
	福岡中	59	28	47%	10	17%	0	0%	21	36%

石切所小学校 危険箇所40	路線名	市道川原荒瀬線			箇所名・住所		石切所字荒瀬			
危険箇所対策・検討項目	対象校	回答数	1：有効		2：どちらとも言えない		3：有効ではない		4：無回答	
<ul style="list-style-type: none"> 区画整理事業による道路拡張 歩道設置による歩車道分離 	石切所小	17	14	82%	3	18%	0	0%	0	0%
	福岡中	59	29	49%	10	17%	0	0%	20	34%

石切所小学校 危険箇所41	路線名	市道台中平線			箇所名・住所		石切所字台中平			
危険箇所対策・検討項目	対象校	回答数	1：有効		2：どちらとも言えない		3：有効ではない		4：無回答	
<ul style="list-style-type: none"> 区画整理事業による道路拡張 歩道設置による歩車道分離 	石切所小	17	14	82%	3	18%	0	0%	0	0%
	福岡中	59	29	49%	10	17%	0	0%	20	34%

石切所小学校 危険箇所42	路線名	市道大洲台中線			箇所名・住所		石切所字台中平			
危険箇所対策・検討項目	対象校	回答数	1：有効		2：どちらとも言えない		3：有効ではない		4：無回答	
<ul style="list-style-type: none"> 区画整理事業による道路拡張 歩道設置による歩車道分離 	石切所小	17	14	82%	3	18%	0	0%	0	0%
	福岡中	59	29	49%	10	17%	0	0%	20	34%

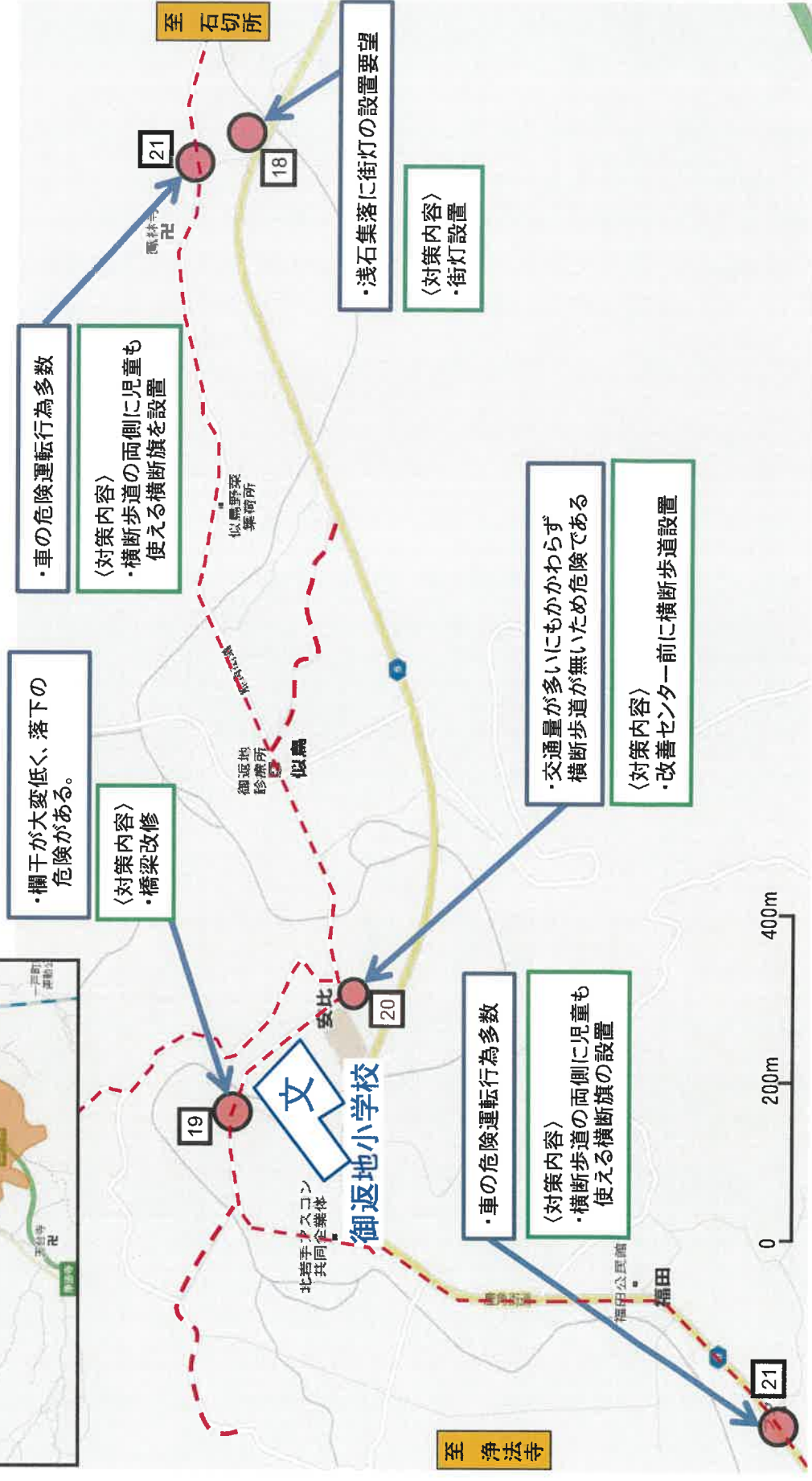
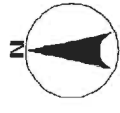
石切所小学校 危険箇所43	路線名	市道枋ノ木台中平線			箇所名・住所		石切所字台中平			
危険箇所対策・検討項目	対象校	回答数	1：有効		2：どちらとも言えない		3：有効ではない		4：無回答	
<ul style="list-style-type: none"> 区画整理事業による道路拡張 歩道設置による歩車道分離 	石切所小	17	14	82%	3	18%	0	0%	0	0%
	福岡中	59	29	49%	10	17%	0	0%	20	34%

二戸市 御返地小学校区 点検箇所

学校区域図



---:通学路(学校指定)
●:危険箇所



御返地小学校 危険箇所18	路線名	市道浅石線			箇所名・住所		似鳥字浅石			
危険箇所対策・検討項目	対象校	回答数	1：有効		2：どちらとも言えない		3：有効ではない		4：無回答	
・街灯設置	御返地小	9	6	67%	3	33%	0	0%	0	0%
	福岡中	59	33	56%	7	12%	0	0%	19	32%

御返地小学校 危険箇所19	路線名	市道似鳥福田線 (大築橋)			箇所名・住所		安比字大築平			
危険箇所対策・検討項目	対象校	回答数	1：有効		2：どちらとも言えない		3：有効ではない		4：無回答	
・橋梁改修	御返地小	9	7	78%	2	22%	0	0%	0	0%
	福岡中	59	31	53%	9	15%	0	0%	19	32%

御返地小学校 危険箇所20	路線名	市道堰代2号線 他			箇所名・住所		安比字堰代			
危険箇所対策・検討項目	対象校	回答数	1：有効		2：どちらとも言えない		3：有効ではない		4：無回答	
・横断歩道設置	御返地小	9	5	56%	4	44%	0	0%	0	0%
	福岡中	59	31	53%	8	14%	1	2%	19	32%

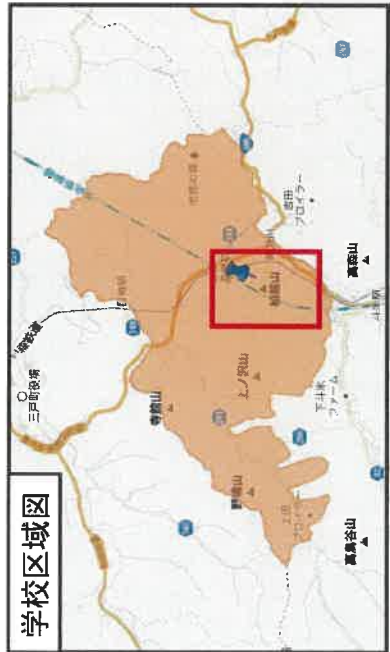
御返地小学校 危険箇所21	路線名	主要地方道 二戸五日市線			箇所名・住所		福田字稲荷前 ほか			
危険箇所対策・検討項目	対象校	回答数	1：有効		2：どちらとも言えない		3：有効ではない		4：無回答	
・横断歩道の両側に児童も使える横断旗を設置	御返地小	9	6	67%	3	33%	0	0%	0	0%
	福岡中	59	27	46%	13	22%	0	0%	19	32%

【意見・要望等】

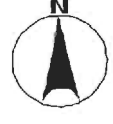
・似鳥橋の欄干の低さは危険。改修を望みます。

・子の登下校は、スクールタクシーを利用しているため、自宅前まで迎えに来てくれている。通学路の安全に関しては運転手に一任しているが、その他の地域の通学路の危険を感じた場合にはその都度学校へお知らせしたいと思う。

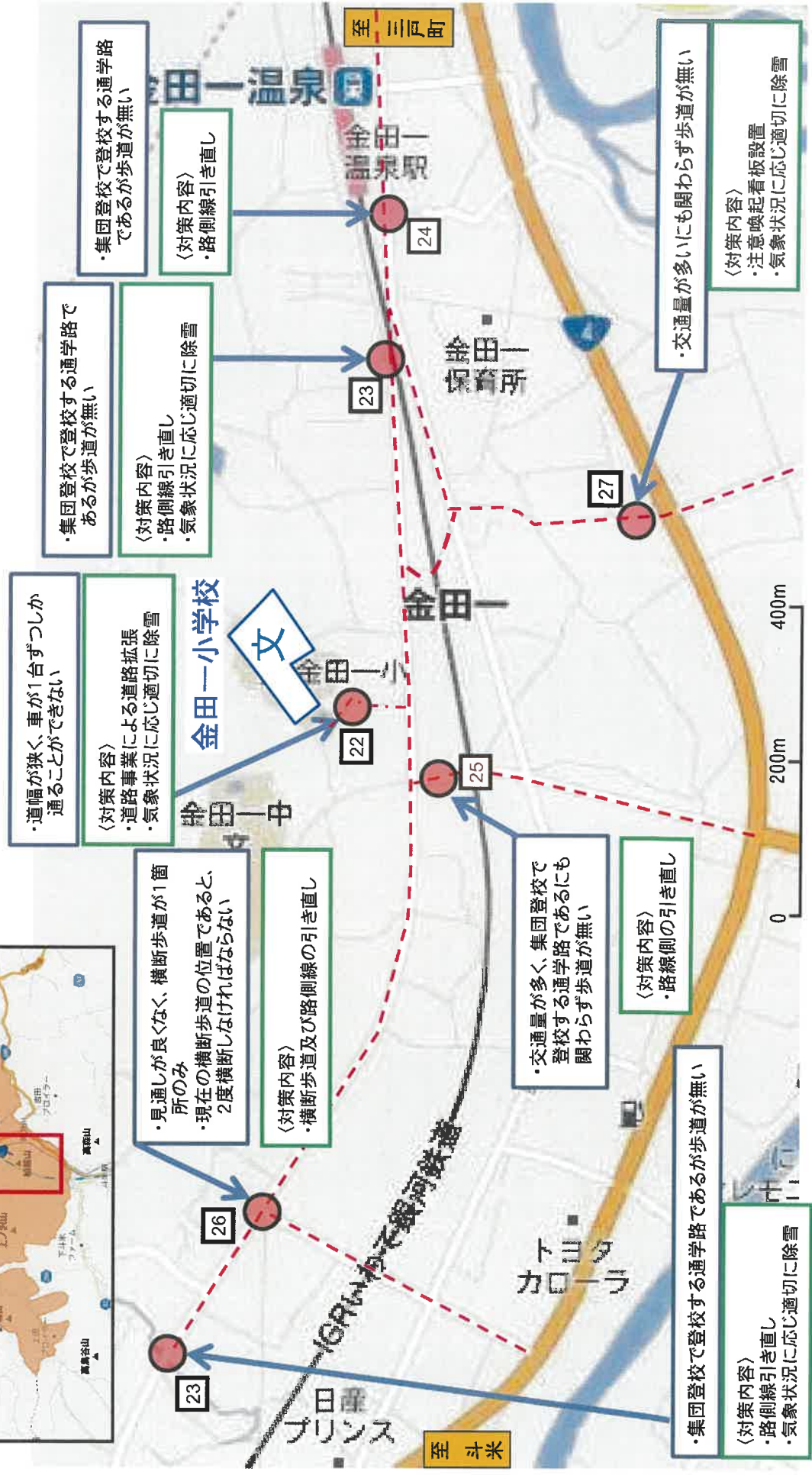
二戸市 金田一小学校区 点検箇所



学校区域図



---: 通学路(学校指定)
●: 危険箇所



至 三戸町

至 斗米

金田一小学校 危険箇所22	路線名	市道金田一小学校線			箇所名・住所		金田一字野月			
危険箇所対策・検討項目	対象校	回答数	1：有効		2：どちらとも言えない		3：有効ではない		4：無回答	
・道路事業による道路拡張 ・気象状況に応じ適切に除雪	金田一小	32	27	84%	5	16%	0	0%	0	0%
	金田一中	29	25	86%	3	10%	0	0%	0	0%

金田一小学校 危険箇所23	路線名	市道金田一線			箇所名・住所		金田一字下平道ノ上			
危険箇所対策・検討項目	対象校	回答数	1：有効		2：どちらとも言えない		3：有効ではない		4：無回答	
・路側線の引き直し ・気象状況に応じ適切に除雪	金田一小	32	22	69%	9	28%	1	3%	0	0%
	金田一中	29	20	69%	7	24%	1	3%	1	3%

金田一小学校 危険箇所24	路線名	市道金田一2号線			箇所名・住所		金田一字駒焼場			
危険箇所対策・検討項目	対象校	回答数	1：有効		2：どちらとも言えない		3：有効ではない		4：無回答	
・路側線の引き直し	金田一小	32	21	66%	10	31%	1	3%	0	0%
	金田一中	29	18	62%	8	28%	2	7%	1	3%

金田一小学校 危険箇所25	路線名	市道金田一中学校線			箇所名・住所		金田一字野月			
危険箇所対策・検討項目	対象校	回答数	1：有効		2：どちらとも言えない		3：有効ではない		4：無回答	
・路側線の引き直し	金田一小	32	21	66%	11	34%	0	0%	0	0%
	金田一中	29	17	59%	7	24%	2	7%	3	10%

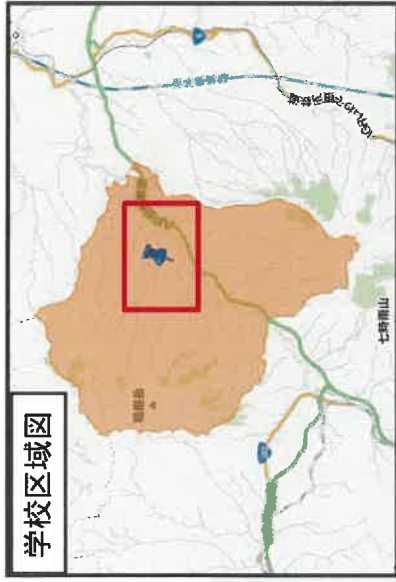
金田一小学校 危険箇所26	路線名	市道金田一線 他			箇所名・住所		金田一字荒田			
危険箇所対策・検討項目	対象校	回答数	1：有効		2：どちらとも言えない		3：有効ではない		4：無回答	
・横断歩道及び路側線の引き直し	金田一小	32	23	72%	8	25%	0	0%	1	3%
	金田一中	29	16	55%	8	28%	1	3%	4	14%

金田一小学校 危険箇所27	路線名	市道馬場馬場細沼線			箇所名・住所		金田一字馬場			
危険箇所対策・検討項目	対象校	回答数	1：有効		2：どちらとも言えない		3：有効ではない		4：無回答	
・注意喚起の看板設置 ・気象状況に応じ適切に除雪	金田一小	32	24	75%	5	16%	3	9%	0	0%
	金田一中	29	18	62%	6	21%	2	7%	3	10%

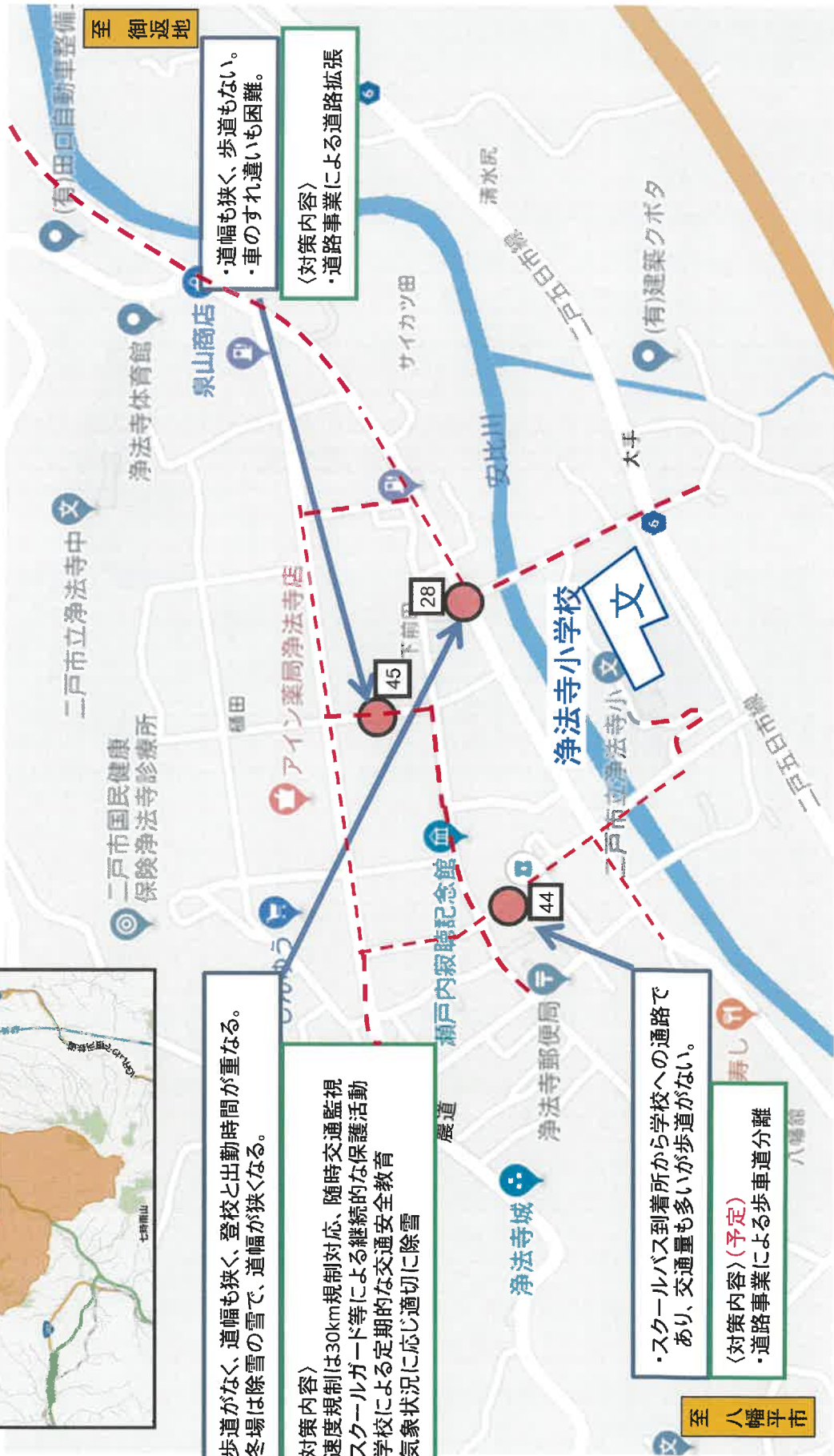
【意見・要望等】

- ・路側線がきちんとある事により児童（歩行者）もその内を歩いてくれると思う。車の運転も注意できる。
- ・主要な交差点等、父兄方、ボランティア、景観等による監視により安全が図られていると思います。引き続き子供たちの登下校の際の危険箇所整備対策をよろしく願います。
- ・除雪は1回だけでなく2回やってほしい。金田一中学校に上がる坂道はもう少し丁寧に除雪をしてほしいです。
- ・学校指定の通学路の場合、子ども達だけでなく、一般の歩行者のためにも、路側線の引き直し等もいいが、少しずつでも道路拡張工事をして、歩道を作ったほうが良いと思う。
- ・自分の家の付近の事しか分かりませんが、小学校の入り口の道は広がってよかったです。費用的にも冬の除雪は大変かとは思いますが、今後も適切な除雪をよろしく願います。

二戸市 浄法寺小学校区 点検箇所



--- : 通学路 (学校指定)
● : 危険箇所



・歩道がなく、道幅も狭く、登校と出勤時間が重なる。
・冬場は除雪の雪で、道幅が狭くなる。

〈対策内容〉
・速度規制は30km規制対応、随時交通監視
・スクールガード等による継続的な保護活動
・学校による定期的な交通安全教育
・気象状況に応じ適切に除雪

・道幅も狭く、歩道もない。
・車のすれ違いも困難。
〈対策内容〉
・道路事業による道路拡張

・スクールバス到着所から学校への通路で
あり、交通量も多いが歩道がない。

〈対策内容〉(予定)
・道路事業による歩車道分離

至 八幡平市

浄法寺小学校 危険箇所28	路線名	主要地方道 二戸五日市線			箇所名・住所		浄法寺町岩淵			
危険箇所対策・検討項目	対象校	回答数	1：有効		2：どちらとも言えない		3：有効ではない		4：無回答	
<ul style="list-style-type: none"> 速度規制（30km）の設定 スクールガード等による保護活動 学校による定期的な安全教育 気象状況に応じ適切に除雪 	浄法寺小	21	17	81%	4	19%	0	0%	0	0%
	浄法寺中	11	9	82%	2	18%	0	0%	0	0%

浄法寺小学校 危険箇所44	路線名	市道役場線			箇所名・住所		浄法寺町下前田			
危険箇所対策・検討項目	対象校	回答数	1：有効		2：どちらとも言えない		3：有効ではない		4：無回答	
<ul style="list-style-type: none"> 道路事業による歩車道分離 	浄法寺小	21	17	81%	3	14%	1	5%	0	0%
	浄法寺中	11	7	64%	3	27%	1	9%	0	0%

浄法寺小学校 危険箇所45	路線名	市道保育所線			箇所名・住所		浄法寺町下前田			
危険箇所対策・検討項目	対象校	回答数	1：有効		2：どちらとも言えない		3：有効ではない		4：無回答	
<ul style="list-style-type: none"> 道路事業による道路拡張 	浄法寺小	21	17	81%	3	14%	1	5%	0	0%
	浄法寺中	11	6	55%	5	45%	0	0%	0	0%

【意見・要望等】

・危険箇所28、44、45は、通学路ではなくても日常的に人通りがあり年配の方も多いためこの対策等是有効だと思います。

・子供達への安全教育については、大切なことであり、実施継続していただきたい。
速度規則等に関しては、車を運転する側の問題であり、すべての人がルールを守って生活できていないと日々感じているため、有効であるとは思えない。警察官の方々のご協力のおかげで、一部の交通規制は守られているが、通学路だけではなく、子供達が歩く時間だけでも横断歩道等の見守りが必要であると思う。